

# Fiche Technique



Mise en scène : Christian Esnay

## Equipe technique en tournée

**Régie Générale :**  
Régie Son

**Frédéric Martin**  
tél : 06 03 98 38 84  
courriel : [fredericmartin94@hotmail.com](mailto:fredericmartin94@hotmail.com)  
[fredericmartin1983@gmail.com](mailto:fredericmartin1983@gmail.com)

Régie lumière

**Carine Gérard**  
tél : 06 28 40 11 45  
courriel : [Carine.gerard.25@gmail.com](mailto:Carine.gerard.25@gmail.com)

**Durée de la pièce : 2 h 00.**

## PLATEAU

### - Plus gros éléments indivisibles :

. 2 Escaliers (sur roulettes).

Dimensions de chaque escalier :

. L: 2,70m. x l : 0,90m. x h : 2,10m

. Poids : 120kg

. 1 Crucifix h : 2,50m sur Patience (Crucifix, Patience, guindes, et poulies fournies par la compagnie )

. Poids Total : 70kg

### - Dimensions idéales (mais ce spectacle s'adapte à tous les plateaux) :

. Ouverture au cadre : 09 m.

. Ouverture de mur à mur : 13 m.

. Profondeur derrière le cadre : 08 m.

. Hauteur sous perches : 07m.

. Circulations hors plateau : LC < > LJ . Scène < > salle

. Escaliers d'accès Scène /Salle (cour et jardin).

. Le spectacle se jouant cul nu, il est souhaitable qu'il le soit à notre arrivée.

### - Garde robe théâtre :

. 01 x 2 x ½ fonds noirs à plat sur patience ouverture centrale commande à cour

. 02 x Pendrillons noirs à plat 2 lés.

### - Matériel spécifique fournis par le theatre :

. 02 x Perches Alu pour les pendrillons ( machinés, nous fournissons les poulies, guindes et palettes ).

. 10 x Pains de fonte ( leste ) 17kg

### - Accessoires :

.01 x Pupitre Noirs Pleins

.01 x Portant à Costumes

**LA CRITIQUE DE L'ECOLE DES FEMMES : ( Si prévu dans la programmation )**

.06	x	Chaises identiques sans accoudoir
.06	x	Pupitres plein noirs
.01	x	Paperboard
.01	x	Feutre/Marker

## **LOGES**

Pour 6 comédien(ne)s (2 femmes, 4 hommes)

Equipées de miroirs avec éclairage, lavabos, douches, WC ; en suffisance pour le bien-être de tous et le confort de chacun.

Un catering sera mis à disposition lors des représentations et filages (boissons chaudes et froides, eau, fruits frais et secs, encas sucré et salé...).

Des petites bouteilles d'eau devront être fournies en quantité par le théâtre pour les filages et représentations. ( minimum 24 )

# LUMIERE

- . 10 x PAR 64 CP62 1kW
- . 03 x PAR 64 CP61 1kW
- . 04 x Découpe 713 SX 2kW
- . 04 x Découpe 714 SX 2kW
- . 02 x Découpe 613 SX 1kW
- . 02 x Découpe 614 SX 1kW
- . 02 x 329 HF Fresnel 2 kW
- . 02 x Volets pour 329 HF Fresnel 2 kW
- . 11 x 329 HPC 2 kW
- . 01 x PC 1 kW
- . 10 x Cycliode asymétrique 1 kW
- . 01 x Machine à Fumée 950W ( Fournie CIE )
- . 38 x Circuits de 3 kW

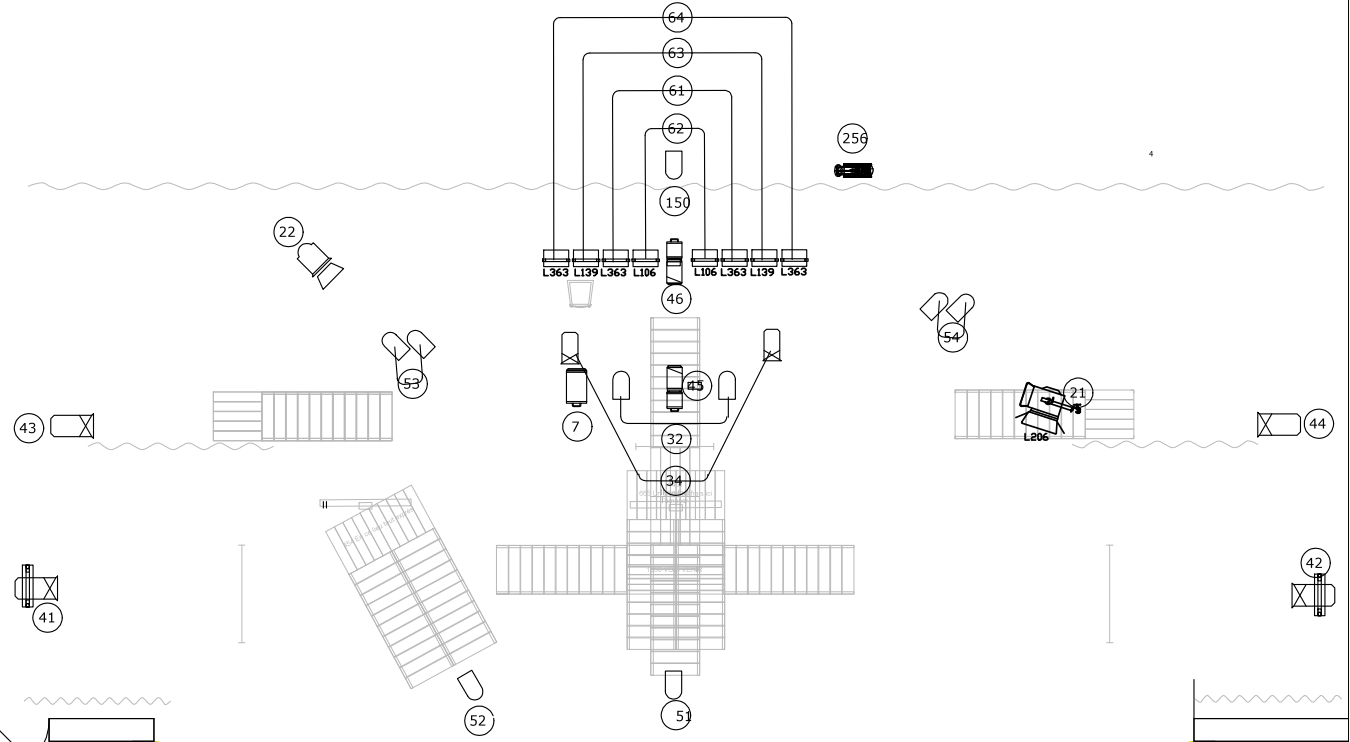
## Liste Gélâtines :

- . 01 x L206 format : 245mm X 245mm ( PC 2kW)
- . 01 x L201 format : 215mm X 215mm ( Découpe 2kW)
- . 02 x L106 format : 305mm X 615mm ( Cycliode)
- . 02 x L139 format : 305mm X 615mm ( Cycliode)
- . 04 x L363 format : 305mm X 615mm ( Cycliode)

Régie en salle.

Nous venons avec notre pupitre lumière (D::Light). Prévoir un départ DMX 5 broches.

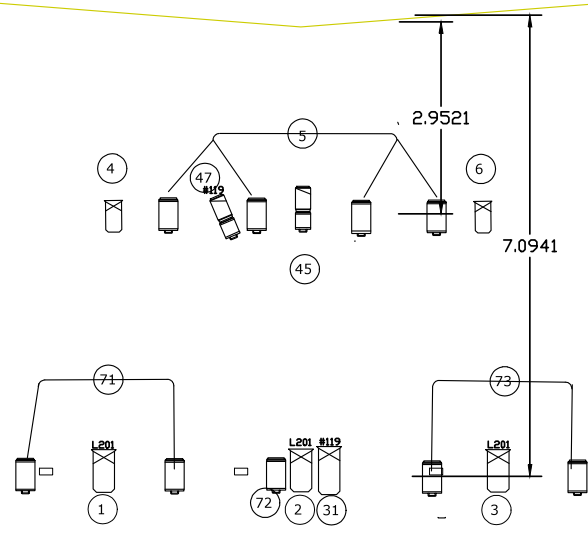
# ECOLE DES FEMMES CIE GEOTRUPES



**NOMENCLATURE**

	Skw FRESNEL	1
	FRESNEL 2 KW	1
	Volets Fresnel 2kW	1
	PC 3KW	5
	713 SX	7
	714 SX	1
	614 SX	4
	613 SX	4
	PC 2 Kw	5
	PAR64 CP61	3
	PAR64 CP62	9
	Echelle Lat 2,60m	2
	Martin Smoke 800 (Machine Cie)	1

Cible □ Size    □ Count  
 L106 □ 305mmx615mm □ 2  
 L139 □ 265mmx615mm □ 2  
 L206 □ 245mm    □ 1  
 L363 305mmx615mm 4



HAUTEUR : 5M

# SON

- .01 x **Console** numérique 16/8/8/2
- .01 x **Ordi** MacBook Pro avec Live 9 Suite ( Fourni Cie )
- .01 x **Carte Son** Motu Ultralite ( Fourni Cie )
- .01 x **Multi 8** Pair Jack Mâle => XLR Mâle ( Fourni Cie )
- .02 x **Micros HF** main identiques (1 Jeu, 1 Spare) avec bonnettes.
- .01 x Pied de Micro embase ronde de préférence

**Retours de scene** : indispensables en loges.

## **Diffusion :**

- . 01 x diffusion de salle au cadre avec 2 vrais sub-basse séparés de la face sur 1 circuit (pas uniquement des renforts de graves).
- . 02 x enceintes 15 pouces au Lointain sur cubes (2 circuits).
- . 02 x enceintes 12 pouces en Side sur pied ou sur allemandes (2 circuits).
- . 01 ou 02 x enceinte(s), suivant ouverture, 12 pouces clustée(s) au milieu du plateau en douche (1 circuit).

## **Régie en salle**

# Personnel et Services

## Services

**Attention**, Si la 1ère représentation a lieu en « matinée », il faudra anticiper le montage d'une journée.

En cas de 1ère le lundi en matinée prévoir J-1 le dimanche.

V-1 ( 1ère représentation en soirée )

<b>Jour</b>	<b>1<sup>er</sup> service</b>	<b>2<sup>ème</sup> service</b>	<b>3<sup>ème</sup> service</b>
<b>J</b>	<b>Déchargement / Montage</b>	<b>Réglages Répétition / Filage</b>	<b>1ère</b>

V-2 ( 1ère représentation en matinée ou début d'après midi )

<b>Jour</b>	<b>1<sup>er</sup> service</b>	<b>2<sup>ème</sup> service</b>	<b>3<sup>ème</sup> service</b>
<b>J-1</b>	<b>Déchargement / Montage</b>	<b>Réglages Répétition / Filage</b>	
<b>Jour</b>	<b>1<sup>er</sup> service</b>	<b>2<sup>ème</sup> service</b>	<b>3<sup>ème</sup> service</b>
<b>J</b>	<b>Off ou 1ère</b>	<b>1ère</b>	<b>2ème ou démontage</b>



# Personnel

## V-1

Jour	1 <sup>er</sup> service	2 <sup>ème</sup> service	3 <sup>ème</sup> service
<b>J</b>	<b>Déchargement / Montage</b>	<b>Répétition / Filage</b>	<b>1ère</b>
<b>Plateau</b>	1 RP + 1 M	1 RP	1 RP
<b>Lumière</b>	1 RL + 1 E	1 RL + 1 E	1 RL
<b>Son</b>	1 RS	1 RS	1 RS
<b>Habillage</b>	1 Hab	1 Hab	1 Hab

## V-2

Jour	1 <sup>er</sup> service	2 <sup>ème</sup> service	3 <sup>ème</sup> service
<b>J-1</b>	<b>Déchargement / Montage</b>	<b>Réglages Répétition / Filage</b>	
<b>Plateau</b>	1 RP + 1 M	1 RP	
<b>Lumière</b>	1 RL + 1 E	1 RL + 1 E	
<b>Son</b>	1 RS	1 RS	
<b>Habillage</b>	1 Hab		

Jour	1 <sup>er</sup> service	2 <sup>ème</sup> service	3 <sup>ème</sup> service
<b>J</b>	<b>Off ou 1ère</b>	<b>1ère</b>	<b>2ème ou démontage</b>
<b>Plateau</b>	1 RP	1 RP	1 RP
<b>Lumière</b>	1 RL	1 RL	1 RL
<b>Son</b>	1 RS	1 RS	1 RS
<b>Habillage</b>	1 Hab	1 Hab	1 Hab

**Démontage chargement : même personnel qu'au montage + 1  
Habilleuse, durée : 1h.**

**Attention :**

**- Prémontage lumière indispensable**

- Je me permets de vous rappeler qu'il est dommageable pour la profession, la sécurité et la qualité d'un spectacle, d'employer des intérimaires à la place de personnel qualifié (un manutentionnaire ne peut en aucun cas remplacer un machiniste ni un électricien etc .). La compagnie ne cautionne pas ces pratiques et nous refusons de travailler dans ces conditions.

La présente fiche technique fait partie intégrante du contrat de cession.

Cordialement, Frédéric Martin